

DINAMIKA E NDRYSHIMEVE POLARIZUESE NË SISTEMIN POPULLATIV DHE PASOJAT E TYRE NË SHFRYTËZIMIN E TOKËS DYNAMICS OF POLARIZATION CHANGES IN POPULATION SYSTEM AND THEIR IMPACTS ON LANDUSE

IBRAHIM RAMADANI*, SHPEJTIM BULLIQUI, FLORIM ISUFI, GANI GASHI

Fakulteti i Shkencave Matematike-Natyrore, Prishtinë, Rruga Nëna Tereze, p.n.Prishtinë

Email: ibrahimramadani@yahoo.com

PËRMBLEDHJE

Dinamika e ndryshimeve polarizuese në sistemin popullativ të zonave dhe efekti i tyre në zhvillimin regional është një nga çështjet e rëndësishme strategjike në planifikimin e përdorimit të territorit, sepse përmes kësaj komponente mund të përcaktohen kahet zhvillimore të sistemit të përgjithshëm shoqëro-ekonomik të regjioneve. Me rastin e studimit urbanistik dhe hapësinor të regjioneve të ndryshme, në të shumtën e rasteve vërehet një shpërndarje dhe koncentrim i pabarabartë i popullsisë dhe vendbanimeve në hapësirë dhe kjo vjen si rrjedhojë e disa faktorëve që ndikojnë mbi të. Ndër faktorët themelor që ndikojnë në shfaqjen e kësaj dukurie është zhvillimi i pabarabartë ekonomik i regjioneve dhe procesi i urbanizimit, të cilat pasohen me krijimin e zonave polarizuese dhe aglomerative në hapësirë. Mbi të gjitha këto dukuri pasohen nga një mori problemesh të cilat shpesh herë janë të riparueshme për shoqërinë e atij vendi. Për analizimin e zonave polarizuese në hapësirë jemi mbështetur në potencialin demografik dhe ekonomik të vendbanimeve të Rrafshit të Kosovës, përmes të cilës është bërë sintetizimi i efekteve dhe pasojave, si dhe mundësitë e zhvillimit të harmonizuar të regjionit.

Fjalët çelës: Dinamikë, polarizim, popullsi, lëvizje, strategji, koncentrim, harmonizim, planifikim.

ABSTRACT

Dynamics of polarization changes in population distribution and their impacts in regional development are important issues in spatial planning because this component assists determining and implementing strategies of economic and social development of various areas. Due to lack of urban and spatial planning, in many cases throughout Kosovo an unequal

distribution of settlements and population is noticed. One of the fundamental factors impacting this process is the economic development disparity that brings to the creation of highly populated areas against others that remain scarcely peopled. This paper is based on economic and demographic analyses of Kosovo region and intends to make a synthesis of present conditions as well as to suggest opportunities for development of the area under study.

Key words: Dynamics, polarization, population migration, strategy, concentration, planning

METODOLOGJIA DHE METODAT E PUNËS

Për të përcaktuar dinamikën e koncentrimin të popullsisë dhe aktiviteteve të saj në pika të caktuara në hapësirë, jemi mbështetur në burimet statistikore të regjistrimit të popullsisë dhe ekonomive familjare në nivel të vendbanimeve, ndërsa të dhënat e vendosura në programin e kompjuterizuar Excel kanë mundësuar llogaritjen e indeksit të rritjes/zvogëlimit të popullsisë dhe të vendbanimeve. Bartja e vlerave të llogaritura në programin MapInfo ka mundësuar paraqitjen vizuale të kaheve zhvillimore të vendbanimeve në hapësirë.

REZULTATET DHE DISKUTIMI

Dinamika e zhvillimit demografik sipas shtrirjes zonale Për të përcaktuar shpërndarjen dhe koncentrimin e pabarabartë të popullsisë dhe vendbanimeve në hapësirë, si dhe pasojat e kësaj dukurie, jemi përpjekur t'i analizojmë më hollësisht vendbanimet në aspektin demografik dhe funksional sipas shtrirjes zonale, sepse në varësi të mundësive ekonomike që ato ofrojnë bëhen po ashtu atraktive për migrimin e popullsisë rreth tyre dhe anasjelltas.

Që në fillim duhet theksuar se zona e ulët karakterizohet me dendësi të madhe të popullsisë në

të cilën dominojnë vendbanimet e kategorisë së mesme dhe të mëdha rurale prej 500 deri 3.000 banorë, si dhe në të janë të vendosura të gjitha qendrat urbane. Kjo pjesë regjionale në kuptimin demografik është më e qëndrueshme, sepse procesi i shpërnguljes së popullsisë së këtyre vendbanimeve drejt qendrave urbane është në rrjedhat normale, ndërsa, në anën tjetër, rritja popullore e vendbanimeve dhe transformimi fizik i tyre është

shumë më i shpejtë në krahasim me vendbanimet kodrinore-malore.

Sa i përket hapësirës kodrinore-malore karakteristikat gjeoekologjike të saj kanë vlera të kundërta me ato të Rrafshit të Kosovës. Në këto hapësira dominojnë kryesisht vendbanimet e vogla, deri 500 banorë, dhe ato të tipit të shpërndarë, të cilat dita ditës po e humbin popullsinë deri në zbrazje të përgjithshme të tyre.

Komunat	Sipërfaqe në km ²	Sipërfaqja kodr-malore në km ²	Gjithsej nr. pop. viti 1991	Nr. popullsisë kodrinore malore	Pjesëmarrja në %	Nr. vendbanimeve gjithsej	Nr. i vendbanimeve kodrinore-malore
Vitia	297	71.8	57290	5735	10.01	43	5
Vushtrri	345	102.1	80644	4517	5.60	67	14
Drenasi	291	45.7	53615	4194	7.82	35	4
Gjilani	515	210.7	103675	6926	6.68	57	20
Kaçaniku	306	156.6	38010	3626	9.54	42	9
Dardana	525	269.2	52152	9930	19.04	74	29
Mitrovica	794	600.4	123394	21660	17.55	141	95
Leposaviqi	536	364.8	16395	4129	25.18	71	30
Lipjani	419	144.0	69451	8486	12.22	69	15
Besiana	633	385.1	92946	13189	14.19	78	26
Prishtina	851	460.9	271462	20286	7.47	92	30
Skenderaj	374	126.2	55471	9432	17.00	52	12
Ferizaj	695	393.8	149886	13466	8.98	83	17
Regjioni	6580	3332	1164391	125576	10.78	904	306

Tabela 1. Indikatorët themelorë të hapësirës kodrinore-malore, viti 1991

Pjesët e Regjionit	Dendësia relative	Dendësia rurale	Sipërfaqja në km ² për një vendbanim	Dendësia mesatare e vendbanimeve në km ²
Zona nën 700 m. lartësi mbidetare	320.0	175.6	5.4	18.4
Hapësira kodrinore-malore	37.7	37.6	10.9	9.2
Regjioni	176.9	105.7	7.2	13.7

Tabela 2. Dendësia e popullsisë sipas zonave, viti 1991

Në Tabelën 1 janë dhënë disa nga indikatorët themelorë të hapësirës kodrinore-malore të regjionit, në të cilën hapësirë të gjitha komunat kanë pjesëmarrje të konsiderueshme, disa më shumë e disa më pak, me gjithsej 3.332 km² ose 50,6% të hapësirës së regjionit. Ndërsa 7 nga këto komuna kanë mbi gjysmën e territorit të tyre në lartësi mbidetare mbi 700 metra, sikurse janë: Kaçaniku, Dardana, Mitrovica, Albaniku, Besiana, Prishtina dhe Ferizaj.

Vlerat e dhëna në Tabelën 2 tregojnë se dendësia relative e popullsisë së hapësirës kodrinore-malore është mjaft e vogël në krahasim me atë të zonës së ulët si dhe në nivel të regjionit, ndërsa kohët e fundit kjo po merr përmasa shqetësuese. Tani dendësia e popullsisë së viseve kodrinore-malore është 8,5 herë më e vogël se ajo e zonës së ulët dhe 4,7 herë më e ulët se mesatarja e regjionit. Krahasuar me të dhënat e vitit 1948 këto diferenca ishin shumë më të vogla, ose vetëm 3,6 herë ndaj zonës së ulët dhe 2,3 herë më e vogël se mesatarja e regjionit. Dendësia e popullsisë rurale e zonës kodrinore-malore sot është 4,6 herë më e vogël se në zonën e ulët dhe 2,8 herë më e vogël se dendësia rurale në nivel të regjionit në fjalë.

Indikatorët	Dendësia	Distanca mesatare
Hapësira kodrinore-malore	9.18	3.30
Hapësira nën 700 metra lartësi mbidetare	18.41	2.33
Regjioni	13.73	2.69

Tabela 3. Dendësia dhe distanca mesatare e vendbanimeve të regjionit

Nëse e vështrojmë koncentrimin e popullsisë në raport me sipërfaqen, atëherë mund të konstatohet se përqendrimi i popullsisë, sidomos në zonën e ulët, ka arritur një shkallë mjaft të lartë sepse, derisa 49,4% e sipërfaqes së regjionit gjendet nën 700 metra të lartësisë mbidetare në këto hapësira në vitin 1991 jetonin 1.038.697 banorë, ose 89,2% e popullsisë së regjionit, kurse pjesëmarrja e sipërfaqeve mbi 700 metra të lartësisë mbidetare është 50,6%, mirëpo në këto sipërfaqe jetonin vetëm 10,8% e popullsisë, që është si pasojë e kushteve të ndryshueshme natyrore në mes këtyre dy hapësirave dhe aktivitetit të njeriut i cili është i lidhur kryesisht për zonat më të përshtatshme ku e zhvillon aktivitetin e tij ekonomik. Rritja popullore e regjionit gjithashtu është e kushtëzuar edhe nga rrethanat historike të zhvillimit shoqëroro-ekonomik, nga veprimi i faktorëve biologjikë, socio-ekonomikë, ekologjikë, kulturorë e social, të cilët drejtpërdrejtë shprehen në mënyrën dhe

formën e organizimit të vendbanimeve. Kështu, vendbanimet si qendra të aktivitetit të përgjithshëm njerëzor, krahas ndryshimeve shoqëroro-ekonomike, në mënyrë të vazhdueshme e ndryshojnë edhe fizionominë e tyre, madhësinë, funksionalitetin dhe ndikimin e tyre në rrethinën më të gjerë.

Ndërtimi i objekteve banuese, infrastrukturës, mihjeve sipërfaqësore dhe deponive kanë ndikuar që në Rrafshin e Kosovës të humbin rreth 1.000 ha të sipërfaqeve bujqësore në vit ose për 35 vjet janë humbur 35.000 ha tokë bujqësore. Kjo problematikë kërkon qasje të veçantë, prandaj zbatimi i planeve komunale hapësinore në të cilën sanksionohet shfrytëzimi i sipërfaqeve bujqësore mund të mbajë nën kontroll këtë trend të transformimit të tokave bujqësore. Zhvillimi ekonomik i regjionit u manifestua me procesin e industrializimit dhe urbanizimit e kjo ndikoi në shfrytëzimin e tokave bujqësore duke i kthyer ato në sipërfaqe joproduktive. Sipërfaqet e rrafshëta dhe luginat janë hapësirat më atraktive, jo vetëm për zhvillimin e bujqësisë, por edhe për ndërtimin e rrugëve, kapaciteteve prodhuese, vendbanimeve dhe zhvillimin e veprimtarive jobujqësore, por kjo ndikoi negativisht në shfaqjen e konflikteve në hapësirë sepse bujqësia gjithnjë e më tepër po i humb sipërfaqet më cilësore e me pjellori natyrore të lartë. Fatkeqësisht, ky faktor i rëndësishëm i prodhimtarisë bujqësore është shumë pak i vlerësuar. Për më keq, pa kurrfarë analize shkencore objektet industriale, rrugët, deponitë janë vendosur mbi sipërfaqet më cilësore të cilat janë të kufizuara dhe përfaqësohen vetëm me 18% nga fondi i përgjithshëm i tokave bujqësore të regjionit.

Lokalitetet xehtarë gjatë periudhave të gjata historike ishin vend i banimit të përhershëm, ndërsa në periudhën e industrializimit ato bëhen qendra të mëdha ekonomike, tregtare dhe administrative. Përreth minierave ekzistuese të mineraleve u hapën edhe një numër i madh i minierave tjera të reja, posaçërisht në basenet e thëngjillit-linjit i cili përdoret si lënda themelore e energjetikës dhe zhvillimit të industrisë në Kosovë. Kështu pra, në afërsi të minierave të njohura u zhvilluan edhe vendbanimet e reja urbane, ndërsa vendbanimet rurale u zvogëluan vazhdimisht. Vendbanimet e reja urbane u zhvilluan dhe u rritën shumë shpejt dhe shumë prej tyre i arritën dhe i tejkaluan qytetet e vjetra të cilat kishin traditë të gjatë urbane. Në këtë mënyrë, rezerva të mëdha të qymyrit-linjit, bakrit, plumbit, zinkut e të argjendit në rrethinën e Prishtinës dhe Mitrovicës kanë luajtur një rol shumë të rëndësishëm në formimin e qendrave të mëdha të cilat dita-ditës po marrin formën e arealeve urbane.

Në këtë rast do të ishte me rëndësi të analizohej edhe njëherë procesi i migrimit të popullsisë në drejtimin fshat-qytet. Qendrat urbane kanë qenë historikisht mjaft atraktive për popullsinë e fshatit, sidomos gjatë tërë periudhës së pas Luftës së Dytë Botërore, e këtë e tregon më së miri rritja e numrit të popullsisë së tyre. Nga 65.378 banorë në vitin 1953, ky numër rritet për 403.339 banorë në periudhën 1953-1991, apo për 7 herë, ndërsa popullsia rurale, nga 434.702 që ishte në vitin 1953, është rritur me 260.854 banorë, respektivisht në vitin 1991 arrin numrin në 695.556 banorë ose 1,6 herë me shumë se viti 1953. Kjo dukuri është pasojë e zbrazjes së viseve kodrinore-malore, deri te shuarja e plotë e vendbanimeve.

Në grafikun 1 jepet raporti i popullsisë dhe vendbanimeve ndaj sipërfaqes sipas lartësisë mbidetare:

Rrjetin e vendbanimeve të regjionit e përbëjnë 910 vendbanime prej të cilave 18 janë të karakterit urban, me 468.717 banorë ose 40,2% dhe 892 vendbanime rurale me 695.556 banorë ose 59,8% të popullsisë në vitin 1991. Madhësia mesatare e vendbanimeve është 1.288 banorë (1991), ndërsa dendësia mesatare e

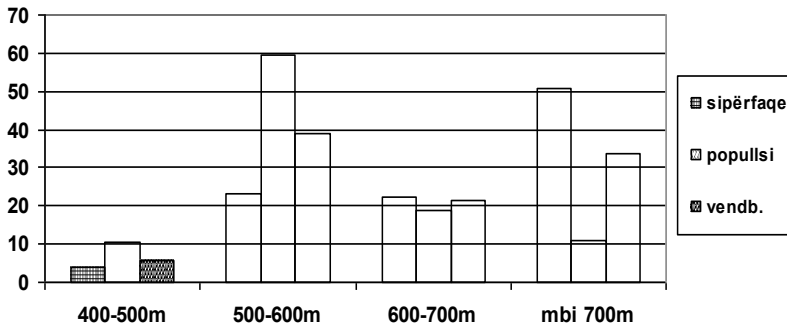
popullsisë arrin në 176,9 banorë në km², por me dallime të mëdha, varësisht nga karakteristikat gjeomorfologjike të regjionit. Me rëndësi të veçantë në këtë rast do të ishte edhe analiza e dendësisë hapësimore të vendbanimeve dhe largësia mesatare e tyre, e cila përcaktohet në bazë të metodave kuantitative matematikore.

$$T = \frac{n \cdot 100}{S} \text{ e cila tregon}$$

n = numrin e vendbanimeve

S = sipërfaqen e territorit në km².

Dendësia mesatare e vendbanimeve në Regjionin e Rrafshit të Kosovës është 13,7 vendbanime në 100 km² (në Kosovë 13,2 vendbanime në 100 km²). Edhe në dendësinë e rrjetit të vendbanimeve janë të dukshme dallimet varësisht nga pozita apo gjeomorfologjia e terrenit. Në zonën mbi 700 metra të lartësisë mbidetare, dendësia e vendbanimeve arrin në 9,2 vendbanime në 100 km², ndërsa në hapësirën nën 700 metra të lartësisë mbidetare dendësia e tyre arrin në 18,4 vendbanime në 100 km².



Grafiku 1. Pjesëmarrja e sipërfaqeve, e popullsisë dhe vendbanimeve në vitin 1991 sipas lartësisë mbidetare (në %)

Pjesët regionale	Nr. i popullsisë		Indeksi 1981-1991	Rritja në bazë të shtimit natyror	
	1981	1991			
Pjesa veriore mbi 700 m.	37397	39480	105.56	47120	-7640
Pjesa mesme mbi 700 m.	43979	46402	105.51	55413	-9011
Pjesa jugore mbi 700 m.	39833	39694	99.65	50190	-10495
Gjithsej Hapësira kodrinore-malore.	121209	125576	103.60	152194	-26622

Tabela 4. Dinamika e lëvizjes së popullsisë sipas pjesëve regionale dhe lartësisë mbidetare në periudhën 1981-1991

Në bazë të këtyre tregueseve shfaqen edhe ligjësitë themelore të cilat janë shenjë e pa zhvillueshmërisë së hapësirës kodrinore-malore, duke u shprehur me dendësi të vogël banimi për sipërfaqen dhe me intensitet të theksuar të emigrimit të popullsisë në drejtim të zonave të ulëta si rezultat i shkallës së ulët të mundësive për punë dhe paaftësisë së shoqërisë për të ndryshuar mjedisin jetësor dhe cilësinë e jetës. Në këtë mënyrë, anëmbanë regjionit po shtohen kontradiktat sociale dhe vazhdon në rritje ndotja e mjedisit e pasuar nga ndërtime vend e pa vend, madje në mes të arave të bukës, që rezulton me zvogëlimin e sipërfaqeve bujqësore të cilat do të sjellin pasoja të rënda në të ardhmen e afërt.

Në këtë rast, zgjidhja më e favorshme do të ishte lidhja rationale e vendbanimeve të vogla me qendrat e tyre, respektivisht bashkësitë lokale, të cilat do të shndërroheshin në bërthama të rëndësishme për territorin, ndërsa kjo do të shprehet pozitivisht në ristrukturimin e vendbanimeve dhe rritjen e perspektivës për të penguar largimin e popullsisë.

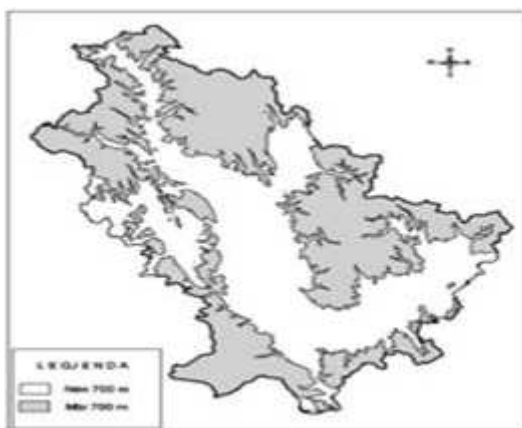


Fig. 1. Dispozitat natyrore të aglomeracioneve

KONKLUZIONE

Sipas kësaj analize, të bazuar në indikatorët sasiorë dhe cilësorë, mund të konkludohet se regjioni deri tani është zhvilluar në mënyrë të pabarabartë, ndërsa dallimet në mes pjesëve të tij, e sidomos asaj kodrinore-malore dhe rrafshinore, gjithnjë e më tepër po thellohen. Kjo është vërejtur nga dendësia e popullsisë, madhësia e vendbanimeve, karakteristikat demografike, pajisja e vendbanimeve me infrastrukturë urbane dhe institucione administrative, arsimore dhe shëndetësore.

Derisa për vendbanimet kodrinore-malore mund të thuhet se shpopullimi dhe shuarja e tyre është në

përfundim e sipër, ndërsa pasojat mund të jenë afatgjate, sidomos në zonat kufitare me karakter strategjik, në anën tjetër vendbanimet e zonave të rrafshëta kanë përjetuar transformim të rëndësishëm dhe të gjithanshëm. Disa prej këtyre vendbanimeve janë shndërruar në qytete, duke marrë edhe funksione të rëndësishme urbane; të tjerat duke iu bashkangjitur qyteteve ekzistuese, ndërsa një numër prej tyre janë bashkangjitur mes veti, duke krijuar forma aglomerative me karakter zhvillimor në hapësirë. Elaborimi i këtyre ndryshimeve në sistemin e përgjithshëm dhe raporteve në hapësirë, në të cilën vendbanimet rurale janë vetëm një element, ka një rëndësi të veçantë praktike për planifikimin e përdorimit të tokës dhe zhvillimin e territorit.

Në bazë të këtyre ndryshimeve dhe masave planifikuese të cilat duhet të ndërmerren, është e domosdoshme që të përcaktohen vendbanimet të cilat duhet të shuhen, të dislokohen dhe të avancohen. Në grupin e vendbanimeve të cilat duhet të avancohen funksionalisht janë ato vendbanime të cilat posedojnë zonën e ndikimit në raport me pozitën dhe karakteristikat morfologjike të terrenit, ndërsa në këtë rast përparësi duhet të kenë qendrat e bashkësive rurale dhe bashkësitë lokale. Këto dy grupe të vendbanimeve, para së gjithash duhet forcohen në viset kodrinore-malore, të cilat do të kenë rolin e qendrave të rëndësishme administrative, arsimore, shëndetësore, ekonomike, etj, për popullsinë përreth. Këto qendra zhvillimore, krahas transformimit të tyre përmes vendosjes së objekteve ekonomike, shërbimeve tjera dhe infrastrukturës urbane, do të ndikojnë edhe në transformimin e vendbanimeve përreth. Kjo mund të realizohet përmes planeve hapësimore të komunave, me anë të cilave duhet të analizohet sistemi i përgjithshëm dhe rrjeti i vendbanimeve. Në bazë të këtyre parimeve duhet të përcaktohen vendbanimet të cilat mund të jenë bartëse të funksioneve qendrore dhe transformimit të përgjithshëm të regjionit.

BIBLIOGRAFIA

- ¹ K. Doksiadis, (1982), Čovek i grad, Nolit, Beograd, f. 71.
- ² R. Çavolli, (1997), Gjeografia regionase e Kosovës, Enti i Teksteve dhe i Mjeteve Mësimore i Kosovës, Prishtinë, f. 127-140.
- ³ A. Pushka, (2002), "Roli i objekteve ekonomike dhe joekonomike në ripërndarjen e popullsisë së Kosovës", Buletini i F.SH.M.N, Prishtinë, 1981, f. 325. Shih edhe A.

Pushka, Aspekte gjeopopullative në Kosovë, Prishtinë, f. 44.

⁴⁾ M. Knežević. (1998) & R. Simonović, "Ekološki problemi Kosovske Mitrovice, Naučno istraživački projekat", PMN, Priština, f. 69.

⁵⁾ I. Cifrić. (1987), "Industrijalizacija i ruralne sredine". Sociologija sela br. 95-98, Zagreb, f. 37-44.

⁶⁾ E. Qershkov, (1973), Romakët në Kosovë, Prishtinë, f. 13.

⁷⁾ M. Radovanović, S. Nikolić, (1973), "Disperzija kao kvantitativni parametar prostornog razmeštaja i metode za izučavanje seoskih naselja", Zbornik radova, Gl. sv.xx. Beograd, f. 104.

⁸⁾ Grup autoresh, (1971), Osnove politike urbanizma i prostornog uređenja, Beograd, f. 68.

⁹⁾ Krahaso edhe R. Stojanović, (1979), Planiranje u samoupravnom idruštvu, Savremena Administracija, Beograd, f. 276