

EMIGRIMI POTENCIAL I INTELKTUALËVE NGA SHQIPËRIA DHE FAKTORËT MOTIVUES TË TIJ

POTENTIAL EMIGRATION OF THE ALBANIAN INTELCTUALS AND THE MOTIVATION REASONS

Mimoza KOKA

Departamenti i politikave agrare dhe ekstensionit
Universiteti Bujqësor Tiranë, Shqipëri
E-mail mimkoka@yahoo.com

Përmbledhje

Qëllimi bazë i këtij punimi është evidentimi i fenomenit të largimit të intelektualëve nga Shqipëria në periudhën e tranzicionit, të masë shkallën e këtij largimi, të përcaktojë faktorët ekonomikë, politikë dhe socialë që kanë ndikuar në këtë fenomen, *duke e vënë theksin në testimin e faktorëve motivues intelektualë*, si dhe të rekomandojë masat që duhen marrë nga institucionet përkatëse për zbutjen e këtyre efekteve.

Evidentimi i faktorëve që ndikojnë në emigrimin potencial është kryer përmes metodës së anketimit. Konkretisht janë pyetur 500 intelektualë të niveleve të ndryshme të universiteteve, institucioneve të kërkimit shkencor dhe të administratës publike. Analiza e të dhënave të anketimit është kryer përmes metodës statistikore të regresionit. Kjo analizë përbën fokusin qen-

dror të këtij kapitulli. Punimi evidenton ndikimin e motivimit intelektual në *brain drain*.

Fjalë kyçe: *emigrim real, emigrim potencial, karrierë, motivim, rrjedhje e trurit, shpërblim jomonetar, vetërealizim*

Abstract

This study analyses the factors that influence a potential emigration of intellectuals from Albania. A survey amongst 500 intellectuals of different levels from universities, research science institutions and the public sector was organized in this aim. The analysis of information collected in the carried out survey is the main focus in this study.

Regression analysis was used to analyze survey data. The results of the study support the hypotheses the intellectual's motivation has an influ-

ence in "brain drain."

Keywords: *brain drain, career, motivation, potential emigration, real emigration, non-monetary reward, selfactualization*¹.

Hyrje

Rënia e diktaturave komuniste në vendet e Europës Lindore dhe Juglindore u shoqërua me emigrimin e intelektualëve për në vendet perëndimore kryesisht SHBA, Kanada, Gjermani etj. Ky fenomen i cili ka marrë emrin "Rrjedhje e trurit", ka patur specifika dhe pasoja të rëndësishme për ekonominë në tranzicion e për këtë arsye është bërë objekt studimi nga shumë ekonomistë, sociologë dhe analistë.

Duhet theksuar se nuk ka të dhëna të sakta mbi emigrimin e intelektualëve të larguar nga Shqipëria. Shifrat e paraqitura në vijim janë marrë nga studime të organizatave të ndryshme, por nuk ka të dhëna zyrtare nga organet e specializuara qeveritare të cilat kanë detyrën dhe funksionin për të realizuar diçka të tillë.

Sipas studimit të paraqitur nga Instituti Shqiptar për Studime Ndërkombëtare (ISN), *Emigrimi i trurit. Në kërkim të strategjisë së kthimit*, 2005, rezulton se deri më 1998 kishin emigruar rreth 35.8% e profesorëve me grada pasuniversitare. Vetëm Univesiteti i Tiranës humbi 40% të stafit akademik, 90% e të emigruarve ishin nën moshën 40 vjeç.

Mendohet se çdo vit rreth 3000 studentë shqiptarë regjistrohen në univer-

sitetet perëndimore, sidomos në Itali, Francë, Gjermani dhe ShBA. Aktualisht ndoshta 12.000 shqiptarë janë të regjistruar në universitetet italiane.

Problemi i brain drain-it nga Shqipëria është trajtuar edhe nga publicistika shqiptare. Ka shumë artikuj të cilët kanë pasur si qëllim që të evidentojnë këtë problem dhe të sensibilizojnë opinionin publik lidhur me rëndësinë dhe pasojat e tij për ekonominë e vendit. Por, duhet theksuar se tipari kryesor i publicistikës shqiptare është fakti se pavarësisht nga artikujt e shumtë, niveli i tyre në trajtimin e këtij fenomeni ngelet *vetëm në evidentimin e tij*.

Emigrimi i intelektualëve në vitet, 1990-92, 1997-98 ka qenë pjesë e emigrimit masiv, pra në largimin tyre nga vendi kanë ndikuar faktorët që kishin të bëjnë me instabilitetin politik, social dhe ekonomik të vendit në këtë periudhë të quajtur faktorët "makro". Për autoren është i rëndësishëm evidenti mi edhe i faktorëve të brendshëm individualë të quajtur faktorët "mikro", pra ata që lidhen me motivimin intelektual personal, sepse intelektualët e larguar për këtë arsye përbëjnë dhe pjesën më elitare.

2. Faktoret që ndikojnë në emigrimin potencial të intelektualëve nga Shqipëria

Për të evidentuar ndikimin e faktorëve motivues që lidhen me vetërealizimin, zhvillimin e karrierës dhe shpërblimin jomonetar u krye një an-

ketim i mëse 500 intelektualëve dhe specialistëve të niveleve të ndryshme të gradimit, të administratës publike, të qendrave universitare, të Akademisë së Shkencave dhe të instituteve të kërkimit.

Faktorët për lehtësi studimi janë ndarë në tre grupe:

– Faktorët që lidhen me kapitalin social, si mosha, gjinia, niveli i gradimit.

– Faktorët “mikro” të emigrimit që lidhen me arsyet e brendëshme individuale të emigrimit.

– Faktorët “makro” të emigrimit që lidhen me gjendjen sociale dhe ekonomike të vendit.

Volumi i zgjedhjes është i barbar-të me 500 individë që siç u tha më lart janë punonjës shkencorë dhe specialistë të niveleve të ndryshme. Analiza e të dhënave u krye me metodën e regresionit. Pra, duke u bazuar në këtë metodë u përcaktua variabli i varur Y dhe variablat e pavarur X (1-14), pra u morën në analizë 14 faktorë.

$Y = \text{Emigrimi potencial në Shqipëri}$, përbën variablin e varur. Në këtë rast është një variabël dikotomik me dy mundësi po ose jo.

$X = \text{Faktorët që ndikojnë në prirjen për emigrim}$, përbëjnë variablat e pavarur nga X1-X14.

Grupi i parë i hipotezave që lidhen me kapitalin njerëzor

Përmes hipotezave të grupit të parë tentohet të analizohet kapitali social që përbën një potencial për emigrim,

konkretisht mosha, gjendja civile, gjinia, shkalla e gradimit shkencor, natyra e gradimit shkencor etj.

Hipoteza 1. Shkencëtarët më të rinj janë më të prirur për të emigruar (grupi 31-40 vjeç); shkencëtarët e mesëm janë më pak të prirur për të emigruar (41-50 vjeç), dhe shkencëtarët e vjetër ka pak të ngjarë të emigrojnë.

Hipoteza 2. Shkencëtarët e pa martuar dhe ata të cilët kanë divorcuar, kanë më tepër prirje për të emigruar se shkencëtarët e martuar.

Hipoteza 3. Burrat kanë më tepër prirje për të emigruar.

Hipoteza 4. Shkencëtarët me një nivel më të lartë gradimi kanë më tepër prirje për të emigruar.

Hipoteza 5. Shkencëtarët e shkencave ekzakte kanë më tepër prirje për të emigruar.

Hipoteza 6. Shkencëtarët që kanë kryer studimet ose janë graduar jashtë, kanë më tepër prirje për të emigruar.

Grupi i dytë i hipotezave që lidhen me faktorët “mikro” të emigrimit

Me anën e këtij grupi hipotezash u analizuan të ashtuquajturit faktorë “mikro” të emigrimit. Këta faktorë kanë të bëjnë me arsyet e brendshme individuale që ndikojnë në prirjen e një intelektualit për të emigruar.

Hipoteza 7. Mosplotësimi i nivelit të kërkuar të pagës ndikon pozitivisht në prirjen e barian drain-it.

Hipoteza 8. Mosplotësimi i vetërealizimit shkencor ndikon pozitivisht në brain drain.

Hipoteza 9. Mungesa e formave të shpërblimit jo monetar çon në një rritje të prirjes për emigrim.

Hipoteza 10. Stili i ndryshëm i jetesës dhe kulturës së vendeve ku emigrohet përbën një faktor pozitiv për emigrimin.

Grupi i tretë i hipotezave që lidhen me faktorët “makro” të emigrimit

Me anën e këtij grupi hipotezash u analizuan të ashtuquajturit faktorë “makro” të emigrimit që kanë të bëjnë jo me faktorë të brendshëm apo individualë por me faktorë që lidhen me kushtet ekonomike, politike dhe sociale të vendit. Konkretisht këtu janë përfshirë niveli i zhvillimit të shkencës, niveli i zhvillimit ekonomik, niveli i ulët i reformave, zgjerimi i procesit të globalizimit etj.

Hipoteza 11. Niveli i ulët i zhvillimit të shkencës në vend rrit prirjen për largim.

Hipoteza 12. Niveli i ulët i zhvillimit ekonomik rrit prirjen për largim.

Hipoteza 13. Niveli i ulët i kryerjes së reformave rrit prirjen për largim.

Hipoteza 14. Zgjerimi i procesit të globalizimit rrit prirjen për emigrim.

Në tabelën në vijim jepen vlerat faktike të t-së për çdo hipotezë të ngritur.

3. Rezultatet

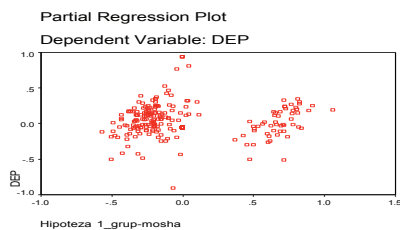
Rezultatet e analizës së regresionit janë paraqitur në Tabelën 1. Më poshtë vijon diskutimi i rezultatetve për secilën hipotezë/faktor.

Pra, në rastin kur $t_f > 2$ hipoteza vërtetohet.

- *Hipoteza 1. Vlera $t_f < t_k$, 0,8623 < 2, H1 pranohet, H0 nuk është e vërtetë. Pra, hipoteza se grupmosha ndikon në prirjen për emigrim nuk vërtetohet.*

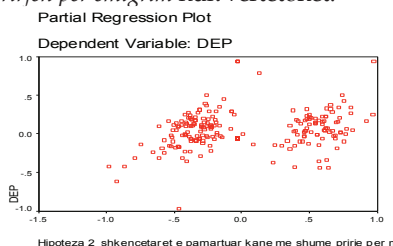
Tabela 1. Rezultate e Analizës së Regresionit

Independent Variable	Regression Coefficient	Standard Error	T-Value (Ho: B=0)	Prob Level	Decision (5%)	Power (5%)
Grup-mosha.	0.0173	0.02	0.8623	0.390974	Accept H1	0.1365
Gjendja civile (1 pamartuar/1 divorcuar=1)	-0.1026	0.07	-1.5099	0.134823	Accept H1	0.320414
Gjinia (mashkull = 1)	-0.0332	0.06	-0.5683	0.571348	Accept H1	0.086874
Grada shkencore (master/Phd /prof)	0.1240	0.06	2.2092	0.029886	Accept Ho	0.588596
Arsimi i lartë (shkenca natyrore)	0.1542	0.08	1.9257	0.057524	Accept H1	0.47761
Shkolluar jashtë.	0.1265	0.19	0.6528	0.515684	Accept H1	0.098908
Niveli aktual i pages	0.0760	0.04	1.7625	0.081628	Accept H1	0.413957
Mungesa e kushteve për veteralizim	0.0144	0.01	2.5378	0.013002	Accept Ho	0.708408
Mungesa e shpërblimit jo monetar.	0.1099	0.04	2.5518	0.012526	Accept Ho	0.71315
Menyra dhe kultura e jetesës së vendit të prefer megrim	-0.0252	0.05	-0.5594	0.577371	Accept H1	0.08571
Niveli i zhvillimit të shkencës	0.0993	0.06	1.7311	0.0871	Accept H1	0.401946
Shkalla e zhvillimit ekonomik	-0.0737	0.04	-1.8108	0.073746	Accept H1	0.432646
Ecuria e reformave	0.1182	0.05	2.2793	0.025184	Accept Ho	0.61534
Ndikimi i procesit të globalizimit	-0.1146	0.05	-2.3196	0.022793	Accept Ho	0.630446
Faktorët motivues jo-monetarë	0.2352	0.04	6.2031	0	Accept Ho	0.999985
Vendi i preferuar për migrim	-0.0125	0.05	-0.2541	0.800053	Accept Ho	0.057259
R-Squared	0.9187					



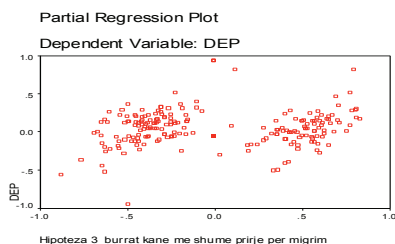
Grafiku 1. Grupmosha

- Hipoteza 2. Vlera $t_f < t_k, -1.5099 < 2$, H1 pranohet, H0 nuk është e vërtetë, pra hipoteza se gjendja civile ndikon në prirjen për emigrim nuk vërtetohet.



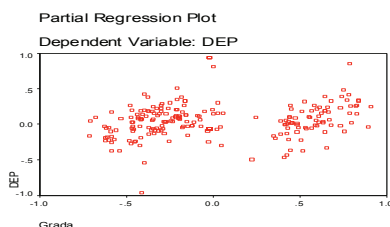
Grafiku 2. Gjendja civile

- Hipoteza 3. Vlera $t_f < t_k, -0.5683 < 2$, H1 pranohet, H0 nuk pranohet, pra hipoteza se gjinia ndikon në prirjen për emigrim nuk vërtetohet.



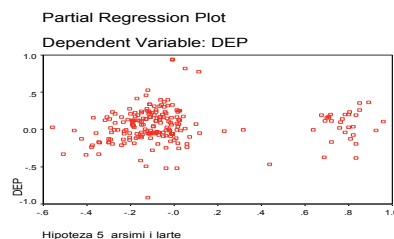
Grafiku 3. Gjinia

- Hipoteza 4. Vlera $t_f > t_k, 2.2092 > 2$, H1 nuk pranohet, H0 vërtetohet, pra hipoteza se rritja e gradës shkencore ndikon në prirjen për emigrim, vërtetohet.



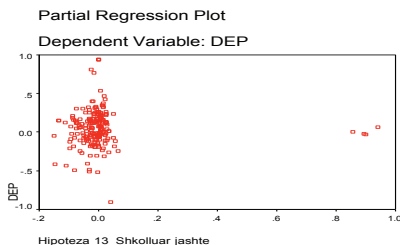
Grafiku 4. Grada shkencore

- Hipoteza 5. Vlera $t_f < t_k, 1.9257 < 2$, H1 pranohet, H0 nuk vërtetohet, pra hipoteza se shkencat natyrore ndikojnë në rritjen e prirjes për emigrim, nuk vërtetohet.



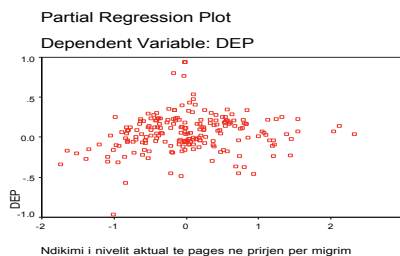
Grafiku 5. Arsimi i lartë

- Hipoteza 6. Vlera $t_f < t_k, 0.6528 < 2$, pra H1 pranohet, H0 nuk vërtetohet, pra hipoteza që gradimi jashtë vendit ndikon në prirjen për emigrim nuk vërtetohet.



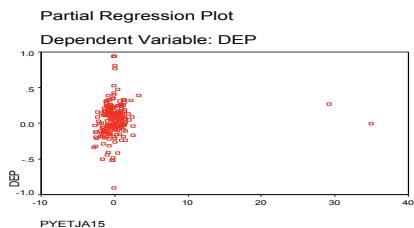
Grafiku 6. Gradimi jashtë vendit

- Hipoteza 7. Vlera $t_f < t_k$, $1.7625 < 2$, H1 pranohet, H0 nuk vërtetohet, pra hipoteza se paga e ulët ndikon pozitivisht në prirjen për emigrim nuk pranohet.



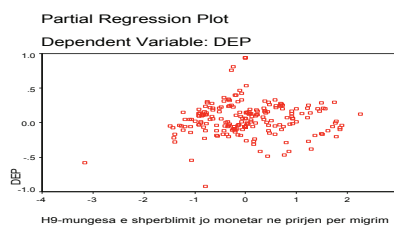
Grafiku 7. Niveli i pagës

- Hipoteza 8. Vlerat $f > t_k$, $2.5378 > 2$, H1 nuk pranohet, H0 vërtetohet, pra hipoteza se mungesa e kushteve për vetë-realizim ndikon në prirjen për emigrim vërtetohet.



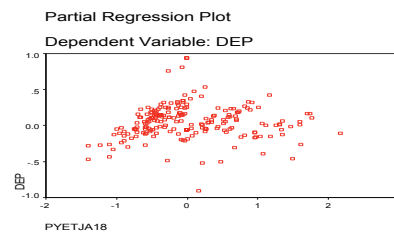
Grafiku 8. Vetërealizimi

- Hipoteza 9. Vlera $t_f > t_k$, $2.5518 > 2$, H1 nuk pranohet, H0 vërtetohet e do të thotë se hipoteza mungesa e shpërblimit jomonetar ndikon në prirjen për emigrim pranohet.



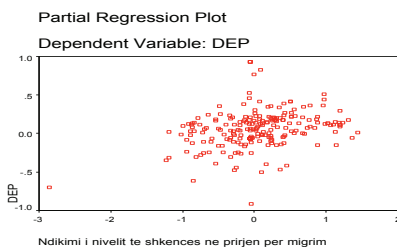
Grafiku 9. Shpërblimi jo monetar

- Hipoteza 10. Vlera $t_f < t_k$, $-0.5594 < 2$, H1 pranohet, H0 nuk vërtetohet, pra hipoteza se stili i ndryshëm i jetesës ndikon në prirjen për emigrim nuk vërtetohet.



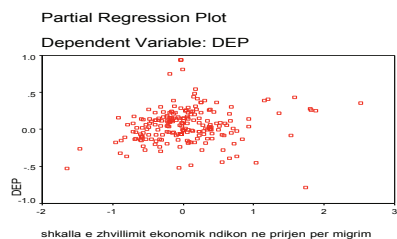
Grafiku 10. Stili i jetesës

- Hipoteza 11. Vlera $t_f < t_k$, $1.7311 < 2$, H1 pranohet, H0 nuk pranohet, pra hipoteza se niveli i zhvillimit të shkencës ndikon në prirjen për emigrim nuk pranohet.



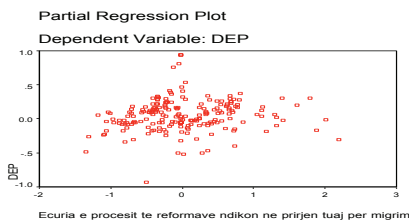
Grafik 11. Niveli i shkencës

– Hipoteza 12. Vlera $t_f < t_k$, $1.8108 < 2$, H_1 pranohet, H_0 nuk pranohet, pra hipoteza se *shkalla e zhvillimit ekonomik ndikon në prirjen për emigrim* nuk pranohet.



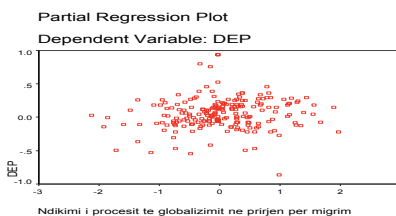
Grafiku 12. Niveli i zhvillimit ekonomik

– Hipoteza 13. Vlera $t_f > t_k$, $2.2793 > 2$, H_1 nuk pranohet, H_0 është e vërtetë, pra hipoteza se *ndikimi i ecurisë së reformave ndikon në prirjen për emigrim* vërtetohet.



Grafiku 13. Ecuria e reformave

– Hipoteza 14. Vlera $t_f > t_k$, $-2.3196 > 2$, H_1 nuk pranohet, H_0 vërtetohet, pra hipoteza se *zgjerimi i procesit të globalizimit ndikon në prirjen për emigrim* pranohet. Vetëm në këtë rast t_f ka shenjë negative, gjë që do të thotë se zgjerimi i procesit të globalizimit ndikon në prirjen për emigrim por, ndikimi tij është negativ, me fjalë të tjera, zgjerimi i procesit të globalizimit ndikon negativisht në prirjen për emigrim.



Grafiku 14. Procesi i globalizimit

2.1 Interpretimi i hipotezave të vërtetuara

2.1.1 Hipotezat që lidhen me kapitalin social

Në këtë grup hipotezash që studiojnë kapitalin njerëzor nga 6 të ngritura u vërtetua vetëm një, konkretisht hipoteza 4: *sa më e lartë shkalla e gradimit aq më i lartë ndikimi në brain drain*. Duket shumë pranë vërtetimit edhe hipoteza 5, që lidhet me shkencat ekzakte. Fakti që vërtetohet hipoteza 4, tregon në mënyrë të qartë se pjesa më e kualifikuar e intelektualëve kanë një tendencë më të madhe për t'u larguar dhe se arsyeja kryesore në largimin e tyre është *mungesa e motivimit intelektual*.

2.1.2. Hipotezat që lidhen me faktorët “mikro” të emigrimit

Në këtë grup hipotezash me anën e të cilave studiohen faktorët “mikro” të emigrimit, vërtetohen hipoteza 8 dhe 9, sipas të cilave “mungesa e kushteve për vetërealizim ndikon pozitivisht në brain drain”, dhe “mungesa e shpërblimit jo monetar” ndikon pozitivisht në brain drain.

Është shumë afër pranimit hipoteza 7, sipas së cilës “niveli aktual i pagës ndikon pozitivisht në brain drain”. Nuk vërtetohet hipoteza mbi ndikimin e stilit të jetesës së vendit pritës në prirjen për emigrim. Pra, është tepër interesant fakti se në grupin e faktorëve “mikro” vërtetohen ato hipoteza që lidhen me mungesën e motivimit intelektual si vetërealizimi apo shpërblimi jo monetar.

2.1.3 Hipotezat që lidhen me faktorët “makro” të emigrimit

Në këtë grup hipotezash me anën e të cilave studiohen faktorët “makro” vërtetohen hipoteza mbi ndikimin e ecurisë së reformave, ndërsa hipoteza mbi nivelin e zhvillimit të shkencës është afër pranimit.

Vërtetimi në këtë grup vetëm i hipotezës mbi ndikimin e ecurisë së reformave është tepër domethënës, që do të thotë se sa i rëndësishëm është për intelektualët procesi i reformave të plota dhe rrënjësore në të gjitha fushat.

Pra, dhe në këtë grup vërtetohet thelbi i të gjitha teorive të motivimit sepse një reformë rrënjësore në të gjitha fushat nënkup-

ton reformimin në tërësi të kushteve të cilat sigurojnë realizimin e inetelektualëve.

3. Përfundime dhe rekomandime

Në vendimin për emigrim ndikojnë si gjendja e përgjithshme e një vendi të përcaktuar si faktorë “makro” ashtu dhe kërkesat individuale të quajtur faktorë “mikro”. Ndër faktorët “mikro” një vend tepër të rëndësishëm në vendimin për emigrim zë karriera, shpërblimi jo-monetar, një jetë sociale më e mirë etj

Duhet kryer studime në lidhje me emigrimin e intelektualëve në vendin tonë për të përcaktuar rolin e faktorëve individualë në emigrim.

Duhet të organizohet nga DAP-i testimi i impaktit të emigrimit të punës së kualifikuar mbi zhvillimin e institucioneve në vendin tonë sepse nuk ka deri tani një studim që të analizojë diçka të tillë.

Në Shqipëri duhet të formulohen politikat kombëtare në mënyrë të tillë që të maksimizohen impaktet pozitive dhe të kufizohen impaktet negative të emigrimit.

Të krijohet një databazë zyrtare me të dhëna për intelektualët që kanë emigruar jashtë vendit, të përcaktohet institucioni përkatës që duhet të menaxhojë këtë informacion. Gjithashtu duhet të sigurohen të dhëna për shkallën e integritit të tyre në kërkimin shkencor jashtë vendit, në mënyrë që të përcaktohet nëse Shqipëria ka pasur brain drain, brain gain apo brain waste.

Të krijohet një listë on-line e të gj-

thë emigrantëve të kualifikuar që jetojnë jashtë vendit dhe të cilët dëshirojnë të kthehen për të punuar në Shqipëri. Si prioritet duhet të jenë emigrantët të cilët kanë lindur në Shqipëri, më pas diaspora e brezit të dytë dhe të tretë. Në këtë kuadër duhet të krijohen lidhje me emigrantët shqiptarë dhe kryesisht me:

- Studentët
- Intelektualët e emigruar dhe që janë integruar jashtë në sektorë të kërkimit shkencor
- Diasporën shqiptare
- Komunitetin e biznesit dhe grupet e tjera të interesuara

Të krijohet një databazë e sistemit të reklamave dhe mundësive për punë në Shqipëri. Sistemi i shpërblimit të përfshihet si pjesë e rëndësishme e politikës së institucioneve publike. Të përmirësohen teknikat e shpërblimit për të dy sistemet, monetar dhe jo monetar.

Bibliografia

- Beine, Michel & Docquier, Frederic. *Brain Drain and LDC'S Growth*. 2002.
- Gallina Andrea. *Migration, Financial flows, and development in the Euro-Mediterranean area*. 2004
- Duvell, Franck. *Globalisation and Migration*. 2004.
- Schiff, Maurice. *Brain Gain: Claims about Its Size and Impact on Welfare and Growth Are Greatly Exaggerated*. 2005.
- Faini, Ricardo. *Migration, Remittances, and Growth*. 2002.
- Giannoccolo, Pierapolo. *Brain Drain and*

Fiscal Competition a Theoretical Model for Europe.

Li, Xiaoyang & McHale, John. *Does Brain Drain Lead to Institutional Gain*

Haupt, Alexander & Janeba, Eckhard. *Education, Redistribution, and the Threat*. 2004.

Strauber, Thomas. *International Mobility of the Highly Skilled*

Allan, Findlay. *Policy Implication for the UK of Recent Trends in Skilled Migration from Developing*.

Bhagwat & Hamada. *The Brain Drain, international integration of markets for professionals and unemployment*.

Carrington & Detragiache. *How extensive is the Brain Drain?*

Docquier & Rapport. *The economics of migrant's remittances*. 1999.

Furnham, Ardian. *Psikologji e sjelljes në punë*.

Llaci, Shyqyri; Koli, Zana. *Menaxhimi i burimeve njerezore*.

Kume, Vasilika. *Menaxhimi strategjik*.

Kasimati M., Manxhari M. *Sjellja organizative*.

Mbi emigrimin e intelektualëve nga Shqipëria gjatë periudhës së tranzicionit. Studim i Qendrës Social-ekonomike i kryer në vitin 1999.

Emigrimi i trurit. Në kërkim të strategjisë së kthimit. Botim i Insitutit Shqiptar për Studime Ndërkombëtare (ISN), 2005.

Situata aktuale e emigracionit shqiptar. Përgatitur nga Qendra Shqiptare e Studimeve për Migracionin.

Misja, Vladimir. *Emigracioni ndërkombëtar në periudhën e tranzicionit*.

Grubel & Scott. *The International Flow of Human Capital*. 1977

Salt & Findlay. *International Migration of Highly-Skilled Manpower*. 1989.

Miyagiwa. *Scale Economies in Education and the Brain Drain Problem*. 1991

Straubhaar. *Globalization, Internal Labour Markets and the Migration of the Highly Skilled*. 1994.

- Mountford. *Can a Brain Drain be Good for Growth in the Source Economy*. 1997.
- Stark & Helmenstein. *Brain Gain with a Brain Drain*. 1998.
- Docquier & Rapport. *The Economics' of Migrant's Remittances*. 1999.
- Wolburg. *On the Brain Drain, Brain Gain, and Brain Exchange within Europe*. 2000.
- John Douglas Wilson. *Taxing the Brain Drain. A Reassessing of the Bhagwati Proposal*. 2001.
- Lowell & Findlay. *Migration of Highly Skilled Persons from Developing Countries: Impact and Policy Responses*. 2001.
- Martin. *Remittances Flows and Impact*. 2001.
- Michel Beine & Frederic Docquier. *Brain Drain and LDC'S Growth*, 2002.
- Riccardo Faini. *Migration, Remittances, and Growth*. 2002
- Yasmeen Khaja. *The Informational Role of Migration*. 2003.
- Andrea Gallina. *Migration, Financial Flows, and Development in the Euro-Mediterranean Area*, 2004.
- Franck Duvell. *Globalization and Migration*. 2004.
- Alexander Haupt & Eckhard Janeba. *Education, and Redistribution*, 2004.
- Maurice Schiff. *Brain Gain: Claims about Its Size and Impact on Welfare and Growth Are Greatly Exaggerated*. 2005.
- Thomas Strauber. *International Mobility of the Highly Skilled*, 2005.
- Carrington & Detragiache. *How Extensive is the Brain Drain*, 2005.
- Studim i Qendrës social-ekonomike. *Mbi emigrimin e intelektualëve nga Shqipëria gjatë periudhës së tranzicionit*. 1999.
- Botim i Insitutit Shqiptar për Studime Ndërkombetare (ISN). *Emigrimi i trurit. Në kërkim të strategjisë së kthimit*, 2005.