

## QYTETI I ANTIGONESË THE CITY OF ANTIGONE

GERALDA RESULAJ

Vlorë, Shqipëri

Email: geraldaresulaj@yahoo.com

AKTET VI, 4: 423-429, 2013

### PËRMBLEDHJE

Punimi që unë kam zgjedhur është i një karakteri paraqitës. Në këtë punim paraqes një tablo të qartë të qytetit të Antigonesë. Punimi im përbëhet nga katër çështje. Çështja e parë "Pozita gjeografike dhe historia e Antigonesë", në të cilën paraqes pozitën e saj gjeografike, dhe historinë e themelimit të saj, duke u ndalur tek përmendja që është bërë nga autorë të ndryshëm, dhe idetë e themelimit të saj. Në çështjen e dytë "Fortifikimet në Antigone" në të cilin paraqes tipare të ndërtimit të të dy fazave të fortifikimeve. Në çështjen e tretë "Banesat" paraqes tipet e banesës dhe emërtimet që kanë marrë duke u nisur nga teknika e ndërtimit apo objektet e gjetura. Në çështjen e katërt "Rrugët magjistrale dhe dytësore" trajtoi dy rrugët kryesore të Antigonesë të cilat e pershkonin qytetin në formë kryqi dhe rrugët dytësore të cilat lidhin banesat me rrugët magjistrale apo me njëra-tjetrën. Përfundimet në të cilat bëj një përmbledhje të matërialit.

**Fjalët kyçe:** qyteti, fortifikimet, banesat, rrugët magjistrale.

### SUMMARY

The work that I have chosen is a presenter character. In this paper we present a clear picture of the city of Antigone. My thesis consists of four issues. The first "Geographical position and history of Antigone", which represent its geographical position, and the history of its founding, and stopped to mention that has been made by various authors, and ideas of its foundin. In the second "Antigone fortifications" in which the present construction features of the two phases of the fortifications. In the third issue of "Apartments" flat file types and names that have given the construction techniques or found objects. In the fourth issue "Main roads and secondary roads" addressed two roads leading Antigone which went into town cross roads which connect housing highways or with each other. Results which give a summary of the material.

**Key words:** city, fortifications, home, main roads

### 1. Hyrja

Duke qenë se jam diplomuar për arkeologji dhe më pëlqen ky drejtim zgjedha të përgatis një kumtesë për qytetin antik të Antigonesë. Studimi i siteve është një punë sa e bukur aq edhe interesante sepse përballesh me një qytet antik. Gjatë studimit dhe krahasimit të bie në sy se qyteti antik ka ngjashmëri me qytetin aktual apo qytete të tjerë rreth tij. Qyeti i Antigonesë ka dy faza të fortifikimeve. Pozitë gjeografike të

favorshme, disa lloje banesash, dhe një sistem urbanistik të rregullt.

### 2. Pozita gjeografike dhe historia e Antigonesë (Tab I. Fig a)

Qyteti antik i Antigonesë shtrihet mbi kodrën e Jermës, pranë fshatit Saraqinishtë të Gjirokastrës. Emri dëshmon se ai duhet të jetë themeluar nga mbreti Pirro rreth vitit 29 para Krishtit për nder të gruas së tij Antigonesë, bijë e mbretit Ptoleme të Egjiptit.

Shpejt u kthye në një qendër të rëndësishme për shkak të kontrollit të luginës së Drinosit, e cila në Antikitete quhej ngushtica e Antigonesë. Në vitin 168 para Krishtit qyteti u shkatërrua plotësisht nga ushtria romake e konsullit Pal Emili së bashku me 70 qytete të tjera të Epirit dhe të Ilirisë. Pas kësaj qyteti u braktis për disa shekuj dhe vetëm në shekullin VI mbas Krishtit u ndërtua brenda tij një kishë paleokristiane.

Pllaja mbi të cilën është ndërtuar qyteti antik i Antigonesë zotëron të gjithë luginën e Drinosit përbërë Gjirokastrës. Ndërtimi i qytetit ka qenë realizuar sipas një plani urbanistik, i cili e ndanë sipërfaqen prej 45 ha në disa zona: në zonën qendrore të banuar, në Agoranë në veri të pllajës, në Akropolin dhe Basileian, të cilat janë të veçuara me mure në pjesën më të lartë të kodrës dhe në Euhorion ose zonën e rezervuar për strehimin e popullsisë fshatare në rast luftërash, në anën perëndimore të qytetit.

Një rrugë qendrore me gjatësi 900 metra dhe gjerësi 4,80 metra me drejtim L-P, që lidhte dy portat kryesore, dhe një rrugë me drejtim Veri-Jug me gjerësi 6.8 metra ndërpriteshin në qendër të qytetit duke përbërë boshtet e zhvillimit të një sistemi hipodamik, nga nisin dhe rrugët e tjera sekondare, duke krijuar blloqe banesash në formë kuadratësh me përmasa 51x102 metra. Muret rrethuese me gjatësi 4 kilometra janë të ndërtuara me blloqe gurësh të latuar në forma katërkëndëshe ose poligonale. Hyrjet kryesore dhe pikat e mundshme të sulmit mbroheshin nga kulla katërkëndëshe.

Në Agoranë e qytetit gërmimet kanë nxjerrë në dritë një portik me kolonadë dorike me gjatësi 6 metra dhe gjerësi 8,6 metra. Pranë tij u gjendën edhe pjesë të një skulpture bronzi të një kalorësi, që mund t'i përkiste Pirros së Epirit.

Antigonea është një qytet i lashtë i ndërtuar në shekullin e III p.e.s. Nododhet në Shqipëri 14 kilometra nga qyteti i Gjirokastrës. Ishte një qytet jetëshkurtër që jetoi veç rreth 15 vjet. Themelimi i qytetit lidhet me një nga emrat më të famshëm të antikitetit, mbretin *Pirro të Epirit*. Në fillim të shek III p.e.s. Pirro u detyrua të shkonte në luftë në Egjipt, ku aftësitë e tij tërhiqën vemendjen e Berenices, gruas së mbretit Ptoleme të Egjiptit, e

cila i afroi atij dorën e vajzës së saj, Antigoneas. Në mirënjohje të vjehrrës dhe gruas së tij të parë, Pirro vendosi të ndërtonte një qytet të ri me emrin Antigonea. Fitorja e Republikës Romake në luftën me ushtritë maqedonase të mbretit Filipi V pati pasoja fatale për Antigonenë. Pas fitores përfundimtare të vitit 167 p.e.s, Roma i dënoi ashpër epirotët që kishin luftuar kundër saj si aleate të Maqedonisë. Konsulli romak Pal Emili urdhëroi plaçkitjen dhe shkatërrimin e 700 qyteteve të Epirit, duke përfshirë edhe Antigonenë. Qyteti nuk u rindërtua më kurrë. Antigonea është qyteti që u lind nga dashuria dhe u shkatërrua nga urrejtja sipas historianit grek Plutarkut.

Kur ishte 17 vjeç, mbreti Pirro u rrëzua nga froni pas një kryengritje kundër tij. Pas kësaj ai shkoi në shërbim të mbretit Demetër të Maqedonisë e më vonë në oborrin e mbretit Ptoleme të Egjiptit. Atje tërhoqi vëmendjen e mbretëreshës së Egjiptit Berenikes duke u përzgjedhur midis princërve të tjerë për t'u martuar me Antigonenë, njërën prej vajzave të çiftit mbretëror të Egjiptit. Duke pasur mbështetjen e gruas së tij, Antigonesë ai mblodhi të holla dhe ushtri duke u kthyer në Epir dhe duke rimarë fronin mbretëror. Mirënjohja ndaj vjehrrës Berenike dhe gruas së tij Antigona e nxitën Pirron të themelojë dy qytete me emrin e tyre: Berenika dhe Antigonea. I pari gjendej në Thesproti, ndërsa Antigonea në Atintani. Antigonea u themelua në vitin 295 p.Kr.

### 3. Fortifikimet në Antigone

Edhe Antigoneja si çdo qytet tjetër ka pasur fortifikime. Fortifikimet e Antigonesë kanë kaluar në 2 faza.

**Faza I:** Para themelimit të Antigonesë në rrafshin e sipërm të kodrës ndodhej një kështjellë 2,2 ha (15 x 15 m). Muret rrethues (2,5 m) e qarkonin këtë rrafsh të përforcuar me dy kulla në anën veriore, ku pjerrësia është më e butë.

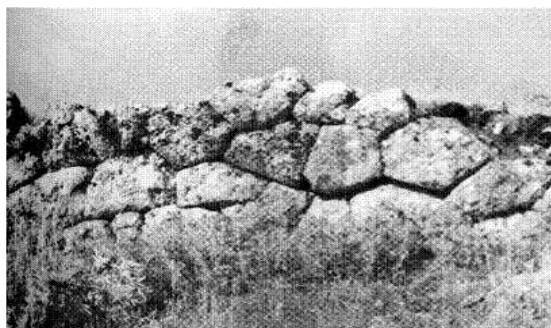
Muratura poligonale përbëhet prej blloqesh prej formacioni konglomerat (rreth 1 x 0,6 m), të latuar mirë në faqet e bashkimit dhe faqe të jashtme të mysët.

Muratura është e ngjashme me atë të fortifikimeve të tjera të shek. 4 p. Kr. në trevën e Drinosë (Tab I.Fig b).

Tab I



Fig (a)



Fig(b)



Fig(c)

**Faza II:** Muret rrethues, 37 m të gjatë, qarkojnë pllajën në ndjekje të të njëjtit izoips. Konturi i tyre përfshin qafën veriore së bashku me fortifikimin në Kodrën e Shën Mëhillit. Planimetria e fortifikimit përbëhet prej një trekëndëshi

dybrinjënjëshëm 32 hektarësh, të ndërtuar ex novo, të cilit në veri i bashkohet kuadrati 3 hektarësh i fortifikimit të trashëguar. Si e tillë e gjithë sipërfaqja e qytetit arrin në 35 ha.

Fortifikimi i trashëguar në Kodrën e Shën Mëhillit kthehet në akropolin e qytetit duke u përfurcuar me nga 4 kulla në anët e jashtme perëndimore dhe veriore (6,5 x 6,5 m) dhe 2 kulla në anën e brendshme. Muri i ri rrethues nuk ruhet në tërë trasenë e tij. Në anën juglindore, ndryshe nga anët e tjera me muraturë izodomike, blloqet kanë formë poligonale të pastër.

Në anën jugore teknika është izodomike. Në këtë anë kurtinat flankohen prej kullash drejtkëndëshe (7 x 6.4 m) të vendosura 61- 75 m, sa një e shtënë harku larg njëra- tjetrës. Në mbarim të murit, në skaj të kthesës kënddrejtë, gjendet një nga hyrjet kryesore.

Hyrja nga njëra anë mbrohet nga rrëzimi i terrenit ndërsa nga ana tjetër flankohet prej një kulle. Hyrja tjetër është e tipit tangencial. Kurtinat, (2,2 - 3,7 m) të gjera, përbëhen nga dy faqet e lidhura çdo 2,7 -3,1 m tërthor me njëra - tjetrën dhe emplecton-i. Blloqet e murit kanë formë paralelopipedi dhe janë latuar mjaft.

Në qoshet e kullave, hyrjeve dhe takimet e kullave me kurtinat janë përdorur vijat dhe kanalet e peshimit. Ruajtja në linja rigorozisht të drejta e pjesës së sipërme të mureve (1,4 m brenda, 2-3 m jashtë) dhe mungesa e tullave ose blloqeve të rrëzuar para tyre tregon se muratura e gurtë shërbente si xokol për mbi strukturën prej qerpiçi. Kullat 7 x 6,5 m në muret e qytetit dhe 6,5 x 6,5 m në akropol, e kanë katin e parë të zbrazët. Kullat shtriheshin edhe mbi kurtinë, duke arritur në këtë përmasa e tyre reale 6,5 x 9,5 m. Në brendi të kullave të fusnin hyrjet 1,3 m të gjera. Muret e kullave kanë trashësi 1,1ç m dhe janë të punuar me të njëjtën teknikë si kurtinat. Tjegullat e shumta në afërsi të kullave dëshmojnë se ato mbuloreshin me çati tjegullash.

Një element i veçantë i fortifikimit të Antigonessë është muri parambrojtës (proteikisma) i anës jugore, i cili ngrihej në formën e një tarrace rreth 5ç m para murit rrethues, për të krijuar një pengesë për afrimin e luftëtarëve armiq dhe të makinave luftarake të kohës.

Ndërtimi i fortifikimeve të Antigonesë është shoqëruar me ngritjen e fortifikimeve të tjera në luginën e Drinosit, që formonin një sistem unik mbrojtje për luginën. Këtë e dëshmon e njëjta teknikë ndërtimi e përdorur në fortifikimet e Leklit, Melanit, Ktismatës.

Tab II

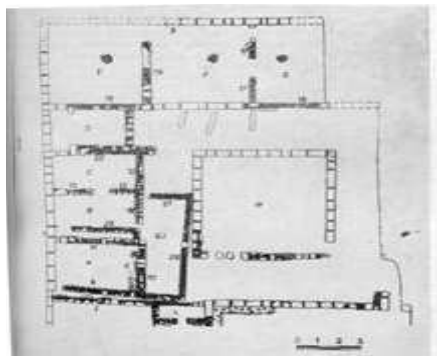


Fig (a)

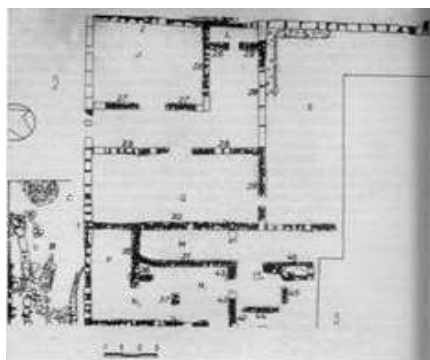
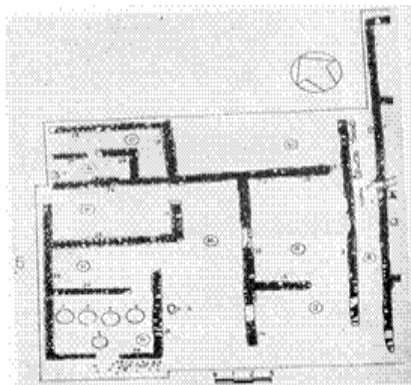


Fig (b)



Fig (c)



Fig(d)

Kullat 7 x 6,5 m në muret e qytetit dhe 6,5 x 6,5 m në akropol, e kanë katin e parë të zbrazët. Kullat shtriheshin edhe mbi kurtinë, duke arritur në këtë përmasa e tyre reale 6,5 x 9,5 m. Në brendi të kullave të fusnin hyrjet 1,3 m të gjera. Muret e kullave kanë trashësi 1,1ç m dhe janë të punuar me të njëjtën teknikë si kurtinat. Tjegullat e shumta në afërsi të kullave dëshmojnë se ato mbuloheshin me çati tjegullash.

Një element i veçantë i fortifikimit të Antigonesë është muri parambrojtës (proteikisma) i anës jugore, i cili ngrihej në formën e një tarrace rreth 5 m para murit rrethues, për të krijuar një pengesë për afrimin e luftëtarëve armiq dhe të makinave luftarake të kohës.

Ndërtimi i fortifikimeve të Antigonesë është shoqëruar me ngritjen e fortifikimeve të tjera në luginën e Drinosit, që formonin një sistem unik mbrojtje për luginën. Këtë e dëshmon e njëjta teknikë ndërtimi e përdorur në fortifikimet e Leklit, Melanit, Ktismatës, etj.(Tab I. Fig c).

#### 4. Banesat

Në Antigone janë zbuluar disa banesa të tipeve të ndryshme, që u përkisnin shtresave tregtare-zejtare të qytetit. Brenda tyre ndodheshin punishte metalesh dhe të përpunimit të lëkurave. Gjetjet e pasura arkeologjike dëshmojnë për shkallën e lartë të kulturës dhe për mirëqenien e qytetit. Mbi bazën e tesarave prej bronzit me mbishkrime greqisht Antigoneion, që shërbenin për hyrje në teatër ose në vendet e festave publike, u bë i mundur identifikimi përfundimtar i

Antigonesë në rrënojat e Jermës. Banesat e Antigonesë janë :

*Banesa me peristil:* Kishte planimetri katërkëndëshe 3 x 22 m, me një sipërfaqe të përgjithshme prej 66 m<sup>2</sup>. Oborr i brendshëm katërkëndësh 9.8 x 1.8 m, rrethohej nga një kolonadë (*peristil*) prej 12 shtyllash të ordërit jonik me lartësi 3.7 m; hajati me gjerësi 3.5 m. Hajati komunikonte drejtpërdrejt me rrugën përmes një korridori me gjatësi 3.8 m që hapet pas portës dykanatëshe. Në anën lindore të oborrit gjendeshin tri dhomat kryesore të banesës; në mes, dhoma e miqve (*andron*), lidhej me hajatin përmes një kolonade prej katër shtyllash jonike. Një radhë kthinash të tjera ishin rreshtuar në krahun e murit kufizues me rrugën. Ato kishin funksione shërbimi.

Shtëpia kishte edhe një kat të dytë që ngrihej mbi dhomat e anës lindore dhe veriore. Ajo ka qenë ndërtuar me blloqe gurësh katërkëndësh, mbi të cilët ngriheshin muret prej qerpiçësh, dhe ka qenë e mbuluar me tjegulla.

Gjatë gjurmimit të banesës u gjet një shtresë djegie, që dëshmonte për shkatërrimin nga zjarri të kësaj banese gjatë ngjarjeve të vitit 167 p. Kr. Pas kësaj ishin bërë përpjekje për të rindërtuar një pjesë të saj, me sa duket nga banorët që i shpëtuan katastrofës (Tab II. Fig. a).

*Banesa e artizanit:* U quajt nga Dh. Budina një hapësirë e dytë banimi që zhvillohej në perëndim të shtëpisë me peristil. Fillimisht duket se ato kanë qenë pjesë të së njëjtës shtëpi, por kanë qenë ndarë për arsye funksionale. Banesa e artizanit ka planimetri katërkëndëshe 25 x 15 m. Ajo gjendet në një nivel më poshtë se shtëpia me peristil, me të cilën lidhej me anë të shkallëve. Fillimisht ajo përbëhej nga dy kthina të vendosura në të dy anët e korridorit të hyrjes nga rruga e madhe, si dhe një oborr i madh i brendshëm që shërbente si kopsht, apo për zhvillimin e një aktiviteti ekonomik. Në një periudhë të dytë, në fillim të shek. II p. Kr., janë bërë ndarje të reja të kësaj pjese, duke e kthyer në banesë më vete. Një shtresë djegie dëshmon për të njëjtin fat tragjik të banorëve të shtëpisë së re.

Dh. Budina gjeti aty një enë të plotë bronz dhe disa vegla pune, që i lidhi me aktivitetin zejtar të

atyre banorëve. Ai gjeti dhe një gur të madh katërkëndësh me një numër gropash të përmasave të ndryshme, që shërbenin si njësi matëse për drithin me të cilin mund të këmbeshin prodhimet zejtare. U gjetën edhe monedha bronz e argjendi të viteve të fundit të Lidhjes Epirote, me të cilën Antigoneia kishte marrëdhënie ekonomike dhe politike (Tab II. Fig b).

*Shtëpia e Pirros:* U quajt nga Dh. Budina banesa e tretë e rreshtuar në perëndim të rrugës kryesore, atje ku fillonte hapësira e agorasë. Ka planimetri katërkëndëshe 16 x 11 m, me hyrje nga perëndimi. Porta e saj ruan pragun prej guri gëlqeror në gjerësinë prej 2.12 m. Ruhen edhe bazat e dy shtyllave nga ana e rrugës, të cilat mbanin dikur strehën e portës. Menjëherë pas hyrjes kalohej në një sallë 1 x 4 m që duket se ka shërbyer si katua për kuajt. Më tej ka një kthinë qendrore katërkëndëshe, që përfaqëson kafazin e shkallëve për në katin e dytë. Kthinat e tjera kishin kryesisht funksione shërbimi.

Edhe kjo banesë përmbante gjurmët e një djegie që e kishte shkatërruar banesën. plotësisht. Dhjetë monedha bronz të Lidhjes Epirote që u gjetën poshtë rrënojave, dëshmonin për panikun e banorëve të fundit të kësaj banese gjatë djegies së saj në vitin 167 p. Kr. Gjatë gjurmimit të saj u gjet një enë guri (*luter*) me katër vegje që mbante mbishkrimin Pirro. Për këtë arsye Dh. Budina e quajti këtë banesë shtëpia e "Pirros" (Tab II. Fig c).

*Banesa e strategut:* Shtëpia ka një oborr të brendshëm në anën veriore, ku gjendej hyrja për në rrugën kryesore. Një kthinë katërkëndëshe në këndin verior të oborrit duket se shërbente si depo. Banesa shtrihej e gjitha në anën jugore të oborrit. Janë gërmuar vetëm katër kthina të kësaj banese, që komunikonin me njëra tjetrën. Një vatër zjarri dhe tre pitosa për ruajtjen e prodhimeve të gjetura në kthinën veriperëndimore të banesës, dëshmojnë se ajo shërbente si kuzhinë. Në dyshtesë të thjeshtë të saj u gjetën 12 copë monedha bronz të Lidhjes Epirote si dhe një figurinë bronz e perëndisë Poseidon.

Po ashtu, gjatë gërmimit të oborrit u gjetën disa monedha të Lidhjes Epirote, një vulë e rrumbullakët balte me simbolin e rrufesë dhe me mbishkrimin ΣΤΡΑΤΑΓΟΥ (e strategut), si dhe 14 copë tesera të rrumbullakëta bronzi që mbanin mbishkrimin ΑΝΤΙΓΟΝΕΙΩΝ (e Antigonasve). Mendohet se ato mund të kenë shërbyer për votim. Një numër enësh balte të thyera, një enë bronzi e djegur dhe vegla hekuri të shpërndara në dyshemetë e kthinave, ringjallnin skenën e djegies së shtëpisë nga pushtuesit e qytetit.

*Banesa e lëkurëregjësit:* Ka planimetri katërkëndëshe 16.5 x 12 m, me një oborr në anën jugore. Një korridor qendror me gjatësi 11 m dhe gjerësi 4.2ç m përshkon në mes banesën, duke komunikuar në anën lindore me dy kthina të mëdha me pragje guri të punuar.

Në dyshemetë e njëres prej tyre u gjetën gjashtë enë bronzi të djegura nga zjarri dhe disa monedha bronzi. Në krahun tjetër të korridorit u zbuluan tri kthina me funksione shërbimi. Ajo që komunikonte me oborrin kishte përmasa 4.9 x 4 m dhe përfaqësonte një punishte të vogël lëkurësh. Kjo dëshmohej nga pesë pitosa të vendosur thellë në dyshemetë e kthinës, në mënyrë që vetëm grykët dilnin mbi sipërfaqen e saj. Një numër veglash hekuri të gjetura rreth tyre, lidheshin me përpunimin e lëkurëve, prandaj Dh. Budina mendoj se banesa i takonte një lëkurëregjësi. (Tab II, Fig.d )

1.1. 5. Rrugët magjistrale dhe kanalizimet

1.1. *Përveç banesave në Antigone janë zbuluar edhe dy rrugë kryesore si edhe disa kanale që kanë shërbyer për shkarkimin e ujërave të qytetit. Në blokun e shtëpive të lagjes, në qendër të qytetit, u zbuluan dy rrugë magjistrale, të shënuara me germat A dhe B.*

1.1. *Rruga A, që kalon në përfundim të shtëpisë së Pirros, u zbulua në një gjatësi prej 15 m. Ajo ka drejtim jug-veri dhe është e gjerë 6 m. Kjo gjerësi mund të ketë qenë më e madhe, si e tregojnë dhe gjurmët e rrugës që shtrihen më tej nën dheun e pagërmuar. Rruga është shtruar me gurë të vegjël e mesatarë të ngulur në tokë në formë kalldrëmi.*

1.1. *Në anën lindore, gjatë shtëpisë së Pirros, shtrihet trotuari 1,5 m i gjerë, i ndërtuar*

*gjithashtu me një rresht gurësh të vegjël në formë kalldrëmi. Ky trotuar vazhdon deri në qoshen veriperëndim të shtëpisë së Pirros, pastaj ndërpritet nga rruga tjetër B, por del përsëri matanë rrugës dhe vazhdon në drejtim të veriut, rrëzë shtëpisë, që ndodhet në anën veriore të rrugës. Rruga, në gjithë gjatësinë e saj, mban të njëjtin nivel, duke ruajtur pjerrësinë që ka vetë kodra.*

1.1. *Perpendikular me rrugën A kalon rruga B, e cila në drejtim lindje--perëndim ka pjerrësinë e vetë kodrës që ndanë dy lagjet e qytetit. Rruga është zbuluar deri në 15 m gjatësi; ajo ka një gjerësi prej 5,5m. Është e shtruar gjithashtu me gurë të ngulur në tokë në formë kalldrëmi. Pothuajse në largësi të barabartë, rreth 2 m në gjerësinë e rrugës, ka një rresht gurësh të vendosur në formë prite, që kanë shërbyer, me sa duket, për ngadalësimin e rrjedhjes së ujërave në rast shiu, njëkohësisht dhe si sheshe pushimi pas ngjitjes, të ngjajshme me ato të rrugës magjistrale të Apollonisë.*

Pothuajse në mesin e kësaj rruge kalon kanali i formuar nga katër rrasa guri shtufi dhe gëlqerori. Kanali, duke u ngjitur në drejtim të kodrës, bën një kthesë tek qoshja e shtëpisë së vendosur në anën veriore dhe merr drejtimin për në veri. Në këtë anë ky kanal kryesor mbledh edhe ujërat e dy kanaleve të tjerë. Në të djathtë, rrëzë murit nga shtëpia e Pirros del një kanal tjetër më i ngushtë, i cili përcjell ujërat e kësaj shtëpie në kanalin kryesor.

1.1. *Mbi rrugën A, gjatë gërmimeve u zbulua një trakt tjetër i rrugës C, që mban po atë drejtim sikurse rruga e mëparshme B. Tek pragu i hyrjes së shtëpisë së anës veriore, rruga C, bën një kthesë për nga veriu dhe kalon mbi hyrjen dhe mbi muret e kësaj shtëpie. Kjo rrugë nuk është ruajtur në gjendje të mirë. Duken vetëm disa trakte të shkëputur. Prandaj është e vështirë të përcaktohet dhe gjerësia e saj. Ndërmjet rrugës A dhe C ka një shtresë kulturele të përzier të pasur me gjetje arkeologjike. Kjo na shtyn të mendojmë se rruga C duhet të jetë ndërtuar shumë më vonë dhe ka shumë mundësi që kjo të jetë e njëkohshme me kishën mesjetare, të zbuluar në kryqëzimin e rrugës A e B. Këtë mendim e*

*përforcon akoma më tepër edhe trakti i zbuluar mbi muret e shtëpive të anës veriore.*

1.1. *Nga pikëpamja e arqitekturës dhe ndërtimit, të dy rrugët kryesore të Antigonesë, ndryshojnë nga rrugët e magjistrale të Apollonisë. Rrugët e Apollonisë janë të shtruara me zhavor dhe anash kanë një kanal të hapur në formë korite. Me gjithë këto ndryshime në karakterin e ndërtimit, rrugët e Antigonesë afrohen mjaft me ato të Apollonisë përsa i përket gjerësisë.*

#### **4. Përfundim**

Qyteti antik i Antigonesë shtrihet mbi kodrën e Jermës, pranë fshatit Saraqinishtë të Gjirokastrës. Emri dëshmon se ai duhet të jetë themeluar nga mbreti Pirro rreth vitit 29ç para Krishtit për nder të gruas së tij Antigonesë, bijë e mbretit Ptoleme të Egjiptit.

Shpejt u kthye në një qendër të rëndësishme për shkak të kontrollit të luginës së Drinosit, e cila në

Antikitët quhej ngushticat e Antigonesë. Në vitin 168 para Krishtit qyteti u shkatërrua plotësisht nga ushtria romake e konsullit Pal Emili së bashku me 7 qytete të tjera të Epirit dhe të Ilirisë. Pas kësaj qyteti u braktis për disa shekuj dhe vetëm në shekullin VI mbas Krishtit u ndërtua brenda tij një kishë paleokristiane.

#### **Bibliografia**

BAÇE. A. CEKA. N. CABANES. P. (2008), Harta arkeologjike e Shqipërisë. Tiranë.

BAÇE. A. (), Vështrim mbi qendrat e banuara antike dhe mesjetare në luginën e Drinos (Gjirokastrë): Monumentet. Tiranë, nr. 4.

BUDINA, Dh. (1972). Antigone: Iliria II. Tiranë.

CEKA. N. KORKUTI. M. (2000), Arkeologjia. Toena, Tiranë.

INTERNETI për fotot..